

HAN[e]

E-YAYIN
AĞUSTOS 2020
SAYI: 5

TMMOB MİMARLAR ODASI GAZİANTEP ŞUBESİ

SOSYAL İZOLASYON

İÇİNDEKİLER

BAŞKANDAN

3

...GÜNDEM DEĞERLENDİRMESİ

ODADAN

4-5

...MİMARLAR ODASI GAZİANTEP ŞUBESİ BASIN AÇIKLAMASI
...GAZİANTEP HAYVANAT BAHÇESİ GİRİŞ KAPISI FİKİR PROJE YARIŞMASI SONUÇLANDI.
...GAMOB BASIN AÇIKLAMASI
...DUYURU: "ÇEŞME TASARIMI" FİKİR PROJE YARIŞMASI
...1/100.000 ÖLÇEKLİ ÇEVRE DÜZENİ PLANI IPTAL EDİLDİ.
...MİMARLIK VE BİLİRKİŞİLİK

YARIŞMA

6-9

RÖPORTAJ

10-11

...CEMAL ERCAN

KENT KÖŞESİ

12

...APARTMAN FONTLARI

DOSYA: NİKAH

13

TARİH

14-15

...ŞİREHAN

ARAMIZA KATILANLAR

16-17

PROTOKOLLER

18-19

MİZAH

20

...M. CEMİL AÇIKKOL

www.gaziantepmimod.org.tr

 Mimarlar Odası Gaziantep Şubesi

 mimarlarodasigaziantepsubesi

 Mimarlar Odası Gaziantep Şubesi

BAŞKANDAN



Yaz Mevsimini Neredeyse Yarılıdık;

Ancak hiçbirimiz alışık olduğumuz yaz mevsimini bu sene yaşamadık. COVID-19 gündemden bir türlü çıkmıyor. Çember o kadar daraldı ki ; yakın çevremizde, meslektaşlarımızda görülmeye başlandı. Buradan yönetim kurulumuz adına herkese geçmiş olsun dileklerimizi sunar, yakınlarını kaybedenlere de baş sağlığı dileriz.

Yönetim kurulumuz olarak tedbirler kapsamında bu ay da oda çalışma saatlerimizi Haziran ayında olduğu gibi 10:00-16:00 olarak devam ettirdik. Bu haftadan itibaren ise 10:00-17:00 olarak devam edecektir.

Gaziantep Mimarlar Odası olarak şehrimiz salgın ile mücadelede iyi bir noktada iken, yoğun bakım kapasitelerimiz yeterli görünürken Sahra Hastanesi gereksiniminden bahsetmiştik. Artık bizimle beraber Eczacılar Odası ve birçok basın mensubu da bundan bahsediyor. Devamlı olarak plazma arayışıyla karşı karşıya kalıyoruz. Bunları sizlerle paylaşıyoruz. Biz kocaman bir aileyiz.

“ÖNLEMİNİZİ ALIN, SAĞLIKLI KALIN !.. ”

Kent mücadelesinde, kentimiz ve yarınlarmız için tarihe not düşmeye devam ediyoruz. Bu ay bunlardan en önemlisi, geçen dönem de mücadele ettiğimiz Gaziantep Üniversitesi konut projesidir. “Barınma Hakkı ve Mülk Edinme Hakkı aynı şey değildir!..” başlıklı basın açıklaması büyük etki yaratmıştır.

Kadına şiddetin her geçen gün arttığı ülkemizde “Geçen ay 29 kadın öldürüldü” derken, maalesef son olay Gaziantep'te yaşandı. Can evimize kor gibi düşen Duygu, hepimize “YETER ARTIK” dedirterek bizi bir kez daha düşünmeye sevk etti.

2011 yılında imzalanan İstanbul Sözleşmesi 1 Ağustos 2014 tarihinde yürürlüğe girdi. İstanbul Sözleşmesi kadına karşı şiddeti, insani hak ihlali olarak tanımlayan ilk bağlayıcı düzenlemedir. Sözleşmenin esnetilmesi veya askıya alınması büyük bir hata olacaktır.

“İSTANBUL SÖZLEŞMESİ YAŞATIR!”

Yarışmalarımız büyük küçük demeden devam ediyor. Gaziantep Hayvanat Bahçesi Giriş Kapısı Fikir Yarışması sonuçlandı. Gaziantep Büyükşehir Belediyesi ile beraber hazırlamış olduğumuz yarışmaya 15 proje katıldı. Projelerden 3'ü ödül 3'ü ise mansiyon ödülü kazandı. Yarışmaya katılan tüm meslektaşlarımıza ve saygı değer jüri üyelerimize bir kez daha teşekkür ederiz.

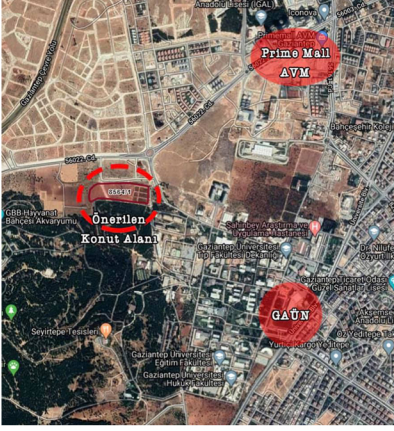
İsmi ‘suyun gözü’ nden alan kentimize yeni bir Çeşme ile katkı koymak için GASKİ ile beraber yeni yarışma formatını oluşturduk ve sizlere sunduk.

Odamız 18-19 Eylül'de Ankara'da yapılacak olan Genel Kurul öncesi ilk denetlemesini başarı ile tamamladı. Genel Kurul gündemine taşımış olduğumuz, Şanlıurfa Temsilciliğimizin şube olma yolundaki çalışmalarını devam ettirmektedir. Buradan bir kez daha Şanlıurfa Temsilciliğimize Genel Kurul'da başarılar dileriz.

21 yıl önce “Sesimi duyan var mı !..” diye çığlıkların yükseldiği 17 Ağustos 1999'u acıyla, hayatını kaybedenleri ise rahmetle anıyoruz. Umarız böyle acıyı bir daha yaşamayız. Deprem konusunda biz mimarlara ve mühendislere farkındalık adına birçok görev düşüyor. Maalesef henüz kentimizin bir Deprem Master planı yoktur. Bunun için üzerimize düşen her konuda, gereken her türlü desteği vereceğimizi her fırsatta dile getiriyoruz.

“HERBİRİMİZ,BÜTÜNÜ OLUŞTURAN PARÇALARIZ!...”

ASLI ÖLÇAL TEZEL
TMMOB MİMARLAR ODASI
GAZİANTEP ŞUBE BAŞKANI



23.07.2020 MİMARLAR ODASI GAZİANTEP ŞUBESİ BASIN AÇIKLAMASI

Bilindiği üzere Gaziantep Üniversitesi'nin konut projesi için başvurular 17 Temmuz'da başlamış, 22 Temmuz'da sona ermiştir. 210 konutun bulunduğu proje, geçtiğimiz dönemde de kamuoyunun gündemine gelmişti.

Üniversitelerin akademisyenler, idari personel ve öğrenciler olmak üzere üç ana unsuru bulunmaktadır. Kentimize ve ülkemize bilimsel katkılar sunan, geleceğimizi şekillendiren Gaziantep Üniversitesi'ni var eden akademik ve idari personelin, öğrencilerin barınma sorunlarının çözülmesi hepimiz için son derece önemlidir.

Ancak Gaziantep Üniversitesi'nin önerdiği konut modeli, üniversitenin tüm unsurlarının barınma ihtiyacını karşılamak yerine sadece akademisyenlerin bir kısmına mülk edinme fırsatı sunmaktadır. Barınma hakkı ve mülk edinme hakkı aynı şey değildir.

Kamusal hizmet veren, kamunun yani hepimizin mülkü olan üniversiteler, barınma ihtiyacını karşılamak üzere mülk edindirmeyi değil, herkesin erişebileceği ve mülkiyeti üniversiteye ait lojman ve yurt inşasına öncelik vermelidir.

Bu düşüncelerle Mimarlar Odası, Ocak ayında bu alanda konut yapımını yargıya taşımıştır. Konutların yapılacağı yaklaşık 40.000 m2 büyüklüğündeki bu alan 2017 yılına kadar imar planında okul alanı olarak görülürken, önce üniversite alanına dönüştürülmüştür. Makul görünen bu dönüşüme Mimarlar Odası herhangi bir itirazda bulunmamıştır. Kamusal hizmet verecek olan bir alanın ihtiyaç duyulan bir başka kamusal fonksiyona dönüştürülmesinde sakinca görülmemiştir..

[Metnin tamamına ulaşmak için tıklayınız.](#)

24.07.2020 GAZİANTEP HAYVANAT BAHÇESİ GİRİŞ KAPISI FİKİR PROJE YARIŞMASI SONUÇLANDI.

Kamu yapılarının projelerinin gerek ulusal gerekse yerel yarışma yöntemiyle elde edilmesi kent mekanında daha nitelikli çevreler elde edilmesine büyük katkı sağlıyor.

Pek çok mimarın, tasarımcının kendini gösterebileceği bir alan olan yarışma yöntemi, idarelere de çok farklı fikirler arasından seçim yapma şansı vermektedir. Ne yazık ki ülkemizde ve kentimizde yarışma usulüyle elde edilen yapı sayısı oldukça azdır. Gaziantep Valiliği, Gaziantep Büyükşehir Belediyesi Hizmet Binası gibi yapılar ulusal yarışmalarla elde edildikten sonra uzun yıllar şehrimizde kamu yapıları yarışma yöntemiyle tasarlanmamış, son olarak Şehitkamil Belediyesi Sanat Merkezi , tüm Türkiye'den gelen 64 başvuru arasından seçilen projenin uygulanması ile inşa edilmiştir.

Hem mimarlar arasında daha adil rekabet koşullarının oluşmasını, hem de daha nitelikli kent-sel çevreler elde edebilmemizi sağlayacak olan yarışma kültürünün yaygınlaşması, Mimarlar Odası'nın öncelikli hedeflerinden birisidir.

Bu çabalarımızın ürünlerinden bir tanesi olan ve Gaziantep Büyükşehir Belediyesi ile işbirliği içerisinde düzenlenen Hayvanat Bahçesi Giriş Kapısı Fikir Projesi Yarışması 24 Temmuz tarihi ile sonuçlandı. Birçok genç mimarın isimlerini duyurma fırsatı bulduğu bu tür yarışmaların kentimizde daha fazla yapılmasını temenni ediyoruz . Bize bu fırsatı veren Gaziantep Büyükşehir Belediyesi başkanımız Fatma Şahin'e ve Başkan Yardımcısı Y. Erdem Güzelbey'e, danışma kurulumuza, jüri üyelerimize, raportörümüze, yarışmaya katılarak kentimizi güzel dokunuşlarından esirgemeyen meslektaşlarımıza teşekkür eder, yarışmada ödül alanları tebrik ederiz.



25.07.2020 GAMOB BASIN AÇIKLAMASI

Son yıllarda kadın cinayetleri, kadına karşı şiddet sistematik bir şekilde artarken; kadınlar bir yandan hukuki, ekonomik, sosyal ve siyasi alanda var olma mücadelesi vermeye bir yandan da toplumsal cinsiyet eşitsizliği nedeniyle ihlal edilen yaşam haklarını korumaya çalışmaktadır. Ülkemizde Ocak ayından itibaren 148,son 1 ay içinde 29 kadın öldürüldü. En son Muğla'da üniversite öğrencisi 27 yaşındaki Pınar Gültekin'in, Cemal Metin Avcı tarafından katledilmesinin üzerinden çok zaman geçmeden İstanbul'da Bahar, Diyarbakır'da Mücella, kocaları tarafından katledildi.

Devlet kadına yönelik şiddet ve aile içi şiddeti önlemek, kadın cinayetlerinin önüne geçmek için gerekli mali, kurumsal ve toplumsal her önlemi almakla yükümlüdür. Kadınlara Yönelik Şiddet ve Aile İçi Şiddetin Önlenmesi ve Bunlarla Mücadeleye İlişkin Avrupa Konseyi Sözleşmesi, kamuoyunda bilinen adıyla İstanbul Sözleşmesi bu süreçte bir kez daha gündeme gelmiştir. Bu sözleşme, 11 Mayıs 2011'de ilk olarak Türkiye tarafından imzalandığı için İstanbul Sözleşmesi adını almış ve 1 Ağustos 2014 tarihinde yürürlüğe girmiştir. İstanbul sözleşmesi kadına karşı şiddeti insani hak ihlali olarak tanımlayan ilk bağlayıcı uluslararası düzenlemedir. Şiddete karşı yasal bir güvence olan İstanbul sözleşmesi kadınları kamusal ve özel alanda koruyan bir sözleşmedir. "Sözleşmenin dört temel ilkesi; kadına yönelik ev içi şiddet de dahil her türlü şiddetin önlenmesi, şiddet mağdurlarının korunması, suçların kovuşturulması, suçluların cezalandırılması ve kadına karşı şiddet ile mücadele alanında bütüncül, eş güdümlü ve etkili işbirliği içeren politikaların hayata geçirilmesidir.."

[Metnin tamamına ulaşmak için tıklayınız.](#)



ÜYE BİLGİLENDİRME

ODADAN

27.07.2020 DUYURU: "ÇEŞME TASARIMI" FİKİR PROJE YARIŞMASI

1-GİRİŞ

Gaziantep ili sınırları içerisinde bulunan yapımı tamamlanan Panorama Müzesi yanında bulunan meydanda şehrimize ve mimarlık mesleğine yaraşır, bundan sonraki tasarımlara katkı sağlayacak, mimarlığa ve tüm mühendislik hizmetlerine uygun, özgün önerilerin geliştirilerek su çeşmesinin tasarımı amaçlanmaktadır.

2-YARIŞMANIN AMACI

Su çeşmesi fikir projesi gerçekleştirilirken; kültür, sanat, bilim ve çevre değerlerinin yarışma yolu ile geliştirilmesi, çok sayıda alternatiften uzun vadede gereksinimleri karşılayabilecek nitelikli, özgün, işlevsel, ekonomik ve yenilikçi çözümler seçilmesi ve güzel sanatların teşvikine uygun ortam sağlanmasıdır.

3-YARIŞMANIN KONUSU ve YERİ

Su Çeşmesi tasarımının fikir projesi yarışması yoluyla elde edilmesidir. Gaziantep İli, Demokrasi Meydanı ve Panorama Müzesi arasında bulunan meydanda tasarım yapılacaktır. İmar planında kırmızı alan ile sınırları belirtilmiştir.

Yarışmanın İlanı:	27 Temmuz 2020
Sorular İçin Son Gün:	07 Ağustos 2020
Cevapların Duyurulması:	17 Ağustos 2020
Projelerin Teslimi:	28 Eylül 2020
Sonuçların Açıklanması:	09 Ekim 2020
Kolokyum ve Ödül Töreni:	Sonra Belirlenecektir.

ÖDÜLLER

Birincilik Ödülü:	10.000,00 TL
İkincilik Ödülü:	7.000,00 TL
Üçüncülük Ödülü:	5.000,00 TL
3 Adet Eşdeğer Mansiyon:	1.000,00 TL

[ÇEŞME TASARIMI FİKİR YARIŞMASI ŞARTNAMESİ İÇİN TIKLAYINIZ.](#)

[ÇEŞME YAPI ALANI UYDU GÖRÜNTÜSÜ İÇİN TIKLAYINIZ.](#)

[YARIŞMA ALANI HARİTALARI İÇİN TIKLAYINIZ.](#)

27.07.2020 1/100.000 ÖLÇEKLİ ÇEVRE DÜZENİ PLANI İPTAL EDİLDİ.

Gaziantep Büyükşehir Belediye Meclisi'nin 16.06.2017 Tarih ve 363 sayılı kararıyla onaylanarak yürürlüğe giren ve plan hiyerarşisinin en üst kademesinde yer alan 1/100.000 ölçekli Çevre Düzeni planı, uzun süren bir hukuk mücadelesinin ardından Gaziantep Bölge İdare Mahkemesi'nin 2020/236 sayılı kararıyla iptal edildi.

Çevre Düzeni Planı il bazında yapılan bir plan olduğundan ve tüm alt ölçekli imar planları çevre düzeni planına dayanarak hazırlandığından; kentin ve kentlilerin geleceğinde büyük bir etkisi bulunmaktadır. Bu plan hazırlanırken kentin geleceğine dair bir vizyon senaryosu hazırlanır ve plan bu senaryo doğrultusunda şekillendirilir.

Mimarlar Odası'nın Gaziantep'in yeni çevre düzeni planına karşı çıkmasının ve planı yargıya taşımalarının sebebi de planda öne sürülen gelecek kurgusunda bulunan önemli bir yorum hatasıydı. Plan, Gaziantep'te nüfusun 2040 yılında 4.450.000 olmasının beklendiğini ve bu sayıya kentte bulunan Suriyeli mültecilerin yalnızca bir kısmının dahil edildiği yönünde bir kabulden hareket ediyordu.

Oysa son yıllardaki nüfus hareketleri, TÜİK verileri ve diğer göstergeler 2040 yılında bu nüfusa ulaşılmamasının mümkün olmadığını gösteriyordu. Çevre düzeni planında nüfus kabulünün olması gerekenin çok üstünde olması şehir merkezinde yoğunluğun artmasına yol açacağı gibi, meraların, tarım alanlarının da imara açılabilmesi anlamına gelmekteydi.

Yargı süreci sonunda mahkeme heyeti, bilirkişi raporu doğrultusunda endişelerimizi haklı görerek, Gaziantep'in mevcut göstergelere göre 2040 nüfusunun 3.250.000 civarında olması gerektiği, fazladan kabul edilen 1.200.000 kişilik nüfusun kentte imar alanlarında yoğunluğu %40 oranında artıracacağı, dolayısıyla çevre düzeni planında kamu yararı bulunmadığına hükmetti ve Gaziantep'in yeni çevre düzeni planı iptal edildi..

[Metnin tamamına ulaşmak için tıklayınız.](#)

10.08.2020 MİMARLIK VE BİLİRKİŞİLİK

TMMOB Mimarlar Odası tarafından 6754 sayılı Bilirkişilik Kanunu uyarınca mimar bilirkişilerin görev alanlarını açıklayan broşür hazırlanmıştır.

Mimarların bilirkişilik alanında görünürlüğünün artırılması amacıyla meslektaşlarımıza bilgi vermek amacıyla hazırlanan broşürü inceleyebilir, detaylı bilgi almak için Mimarlar Odası birimleri ile iletişime geçebilirsiniz.

[Hazırlanan broşürü incelemek için tıklayınız.](#)





"ÇEŞME TASARIMI" FİKİR PROJE YARIŞMASI

DANIŞMAN SEÇİCİ KURUL

Hüseyin SÖNMEZLER	GASKI Genel Müdürü
F. Aşık TEZEL	M.O. Gaziantep Şube Başkanı
Zafer OKUDUCU	Mimar
Serdar Murat GÜRSEL	G.B.B. KUDEB Şube Müdürü
İlker Nedim ÇAKAR	Mimar, M.O. Gaziantep Şubesi

ASİL SEÇİCİ KURUL

Faruk EŞİM	Mimar (Jüri Başkanı)
Y. Erdem GÜZELBEY	Mimar, G.B.B. Başkan Vekili
Dilek AKTAN	Etüt Plan Daire Başkanı, GASKI
Ebru SERİNKAYA	Dr. Mimar, GAÜN
Gözde ŞEKERÇİOĞLU	Endüstriyel Tasarımcı

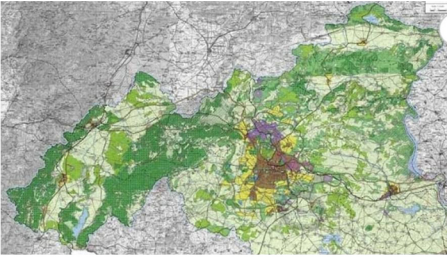
ÖDÜLLER

Birincilik Ödülü:	10.000,00 TL
İkincilik Ödülü:	7.000,00 TL
Üçüncülük Ödülü:	5.000,00 TL
3 Adet Eşdeğer Mansiyon:	1.000,00 TL

YARIŞMA TAKVİMİ

Yarışmanın İlanı:	27 Temmuz 2020
Sorular İçin Son Gün:	07 Ağustos 2020
Cevapların Duyurulması:	17 Ağustos 2020
Projelerin Teslimi:	28 Eylül 2020
Sonuçların Açıklanması:	09 Ekim 2020
Kolokyum ve Ödül Töreni:	Sonra Belirlenecektir.

Başvuru ve Şartname İçin: info@gaziantepmimod.org.tr





MİMARLIK ve BİLİRKİŞİLİK

6754 Sayılı Bilirkişilik Kanunu
MİMAR BİLİRKİŞİLİĞİNİN
GÖREV ALANLARI

Mimarlar Odası
Bilirkişiliği Önemsiyor

Bilirkişilik Temel Eğitimleri,
Bilirkişilik Yeterleme Eğitimleri ve
Meslek İzi Eğitimlerine
Devam Ediyor...

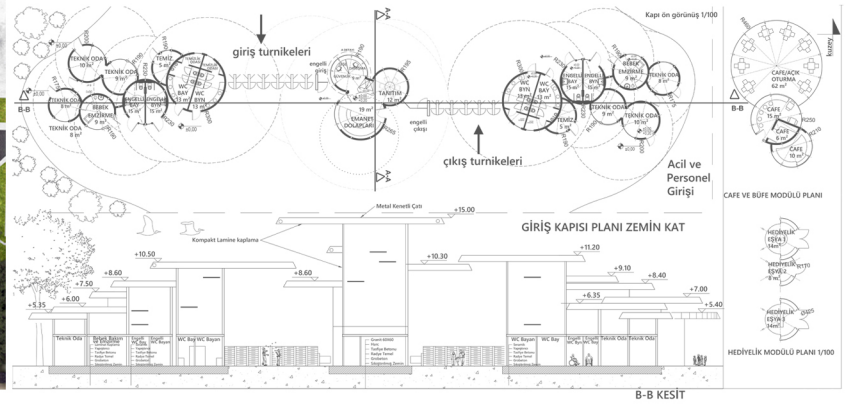
HAYVANAT BAHÇESİ GİRİŞ KAPISI

1. ÖDÜL: (95720)

CEMAL ERCAN (EKİP BAŞI)

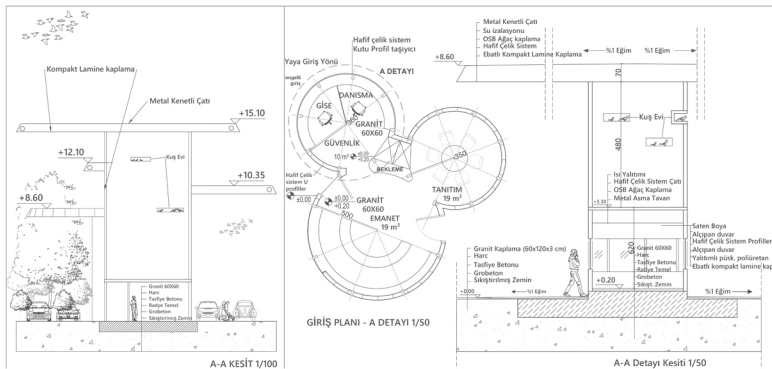
MEHMET REŞAT ERDOĞAN

KEREM KAYA



PROJE RAPORUNDAN:

Ziyaretçilerin ihtiyaçları için oturmak, dinlenmek üzere gölge alanlar, büfeler, kafeler düşünülmüştür. Bölgenin doğal, yeşil, ağaçlık özelliği giriş kapısının tasarlanmasına esin kaynağı olmuştur. Girişteki, içerideki ve kapı dışındaki mekanlarda da ağaç soyutlamaları planlamalara esas sebep olmuştur. Dairesel, ağaç gövdelerinin içi, mekanlaşırılmış, ihtiyaç programındaki tüm alanlar fazlasıyla planlanmıştır. Budanmış ağaç formlarının dalları, mekanlara örtü, dış alanlara saçak olmuştur ve üst kotları kuş evleri olarak düşünülmüştür.



JÜRİ RAPORUNDAN:

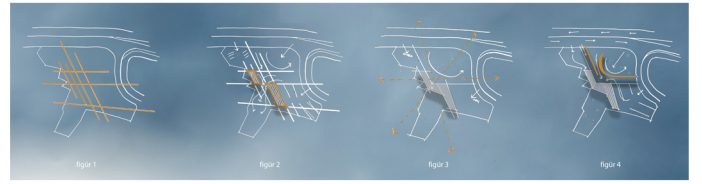
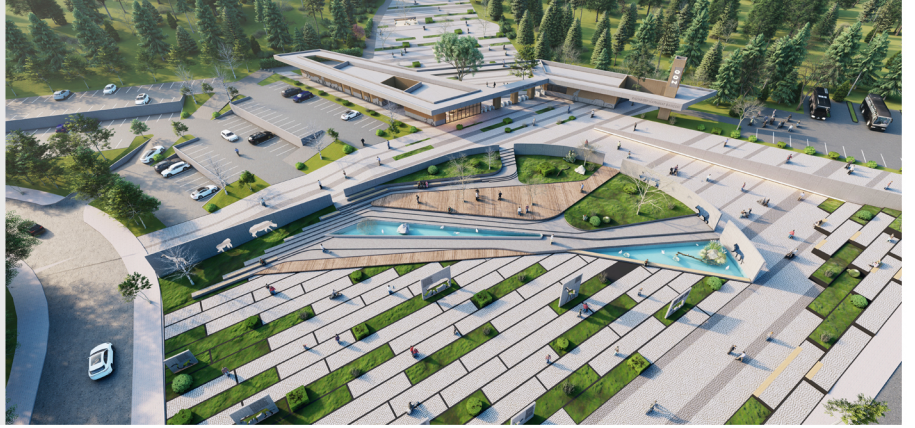
Etki olarak neredeyse Kent'e uzanan ve devamı olan bir alle ile ve bunun sürekliliğinde çevresel etkilerle diyalog kurabilen, kademelenmeleri ile çokluklu etkiler üretebilen saçaklanmalar beklentilere uygun yeterli imgeselliğe ulaşabilmiş, ana programa olan sürekliliği yeterli düzeyde sağlayabilmektedir. Saçaklanmaları oluşturan gövdelerin etkileri ağır bulunmuş, doğal malzemeler ile daha geçirgen yüzeyler olarak tekrar ele alınarak etkisel olarak hafifletilmeleri önerilmektedir.

YARIŞMA

2. ÖDÜL: (91463)

BURAK AYDIN (EKİP BAŞI)

MUHAMMET ATAN

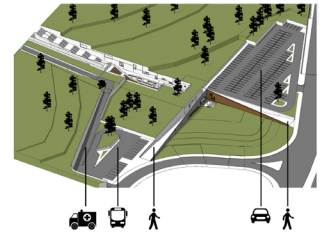
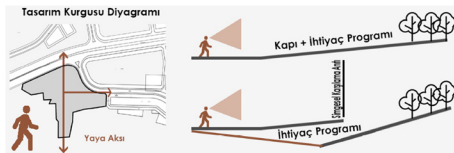
**JÜRİ RAPORUNDAN:**

Tüm alanın karşılayıcılığını taşıtları dışarıda ve kent yaklaşımında algı dışında bırakılarak, peyzaj ile donatılmış bir park/meydan oluşumu ile gerçekleştirilmesi, yayaaların ölçeği çevre koşullarına uygun bir saçak ile buluşturulmaları ve ihtiyaç programının bu saçak ile ilişkisi ve ana programa (hayvanat bahçesi) aktarımla biçimi çok olumlu bulunmuştur. Bunun yanında hem kentsel, hem de özel program ölçeğinde arzu edilen kamusal büyüklükler ve etkilere ulaşabilmektedir.

7

3. ÖDÜL: (48762)

MURAT ÖZYAZGAN

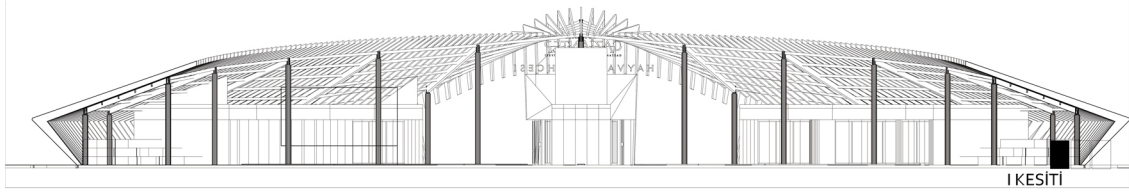
**JÜRİ RAPORUNDAN:**

Yola dayanmış yaya rampalarının karşılığı olmasa da (herhangi bir yaya akışını karşılamıyor olması) iki rampanın tanımladığı duvarlar ve oluşturduğu yeşil alanın karşılayıcılığı olumlu bulunmuştur. Çevre koşullarına uyumlu olarak geçiş ortamının bir sokak olarak ve programların bu sokağa bağlı olarak çözümlenmesi, kotlardaki zorlamalar ve rampanın uzun ve ortamdaki kopuk oluşuna rağmen olumlu ve özgün bulunmuştur.

YARIŞMA

EŞDEĞER MANSİYON: (74231)

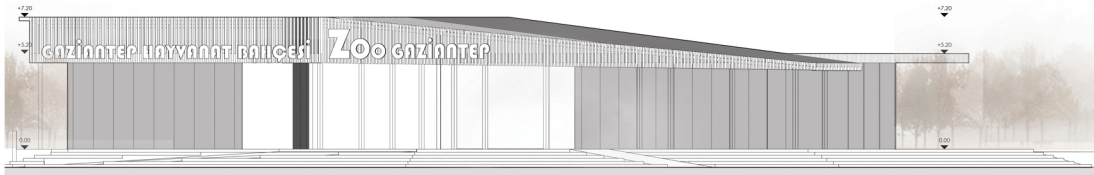
MURAT PARLAK



İKESİTİ

EŞDEĞER MANSİYON: (42195)

FATMA ZEHRA GÜNEŞ



KUZEY CEPHESİ

EŞDEĞER MANSİYON: (19257)

MEHMET DEMİR (EKİP BAŞI)

OKAN KOÇGÜRBÜZ

RAMAZAN KILIÇ



KUZEY CEPHESİ

YARIŞMA

KATILIMCI: (G25H1)

**GÖKSU KARABAĞLI (EKİP BAŞI)
HASAN DURAK**



KATILIMCI: (CORBU)

SIDDIKA BÜŞRA TATAR



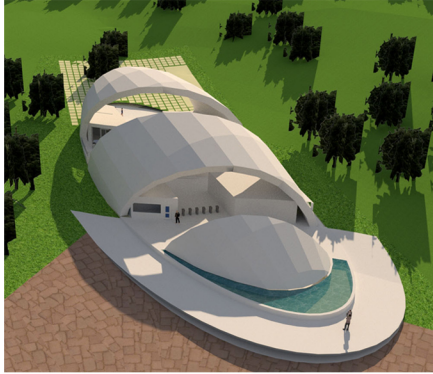
KATILIMCI: (34157)

İBRAHİM DİRGAR



KATILIMCI: (HbK20)

GÖKALP TANRIÖVER



KATILIMCI: (01652)

SERKAN ÖZİNAN



KATILIMCI: (14925)

ÖZGE KARAHAH



KATILIMCI: (79253)

**OKAN KOÇGÜRBÜZ (EKİP BAŞI)
MEHMET DEMİR
RAMAZAN KILIÇ**



RÖPORTAJ

CEMAL ERCAN

*** Bize kendinizden ve mimarlık kariyerinizden bahsedebilir misiniz? Bugün gelmiş olduğunuz noktayı nasıl özetlersiniz?**

Gaziantep doğumluyum, liseyi Kolej Vakfı'nda okudum. Devlet Güzel Sanatlar Akademisi'nden (Mimar Sinan Üniversitesi) mezun olduktan sonra 5 yıl çeşitli büro ve şantiyelerde çalıştıktan sonra kendi ofisimi kurdum. Proje kontrollük ve inşaat işleri yaptım. Mimarlık mesleğinin uygulamadan çok tasarım yönü her zaman çok daha ilgimi çekmiştir. Bundan dolayı fırsat buldukça ulusal ve yerel yarışmalara katıldım. 30 civarı yarışmaya katılım gösterdim. 15 civarında ödül aldım. Bugün geldiğim nokta çok ve disiplinli çalışma ve ilkelerimi her zaman paradan üstün tutmak olduğumu düşünüyorum.

*** Bu mesleği seçmenizde neyin etkisi oldu? Mimarlık hayalinizdeki meslek miydi?**

Kolej yıllarında resim hocamın teşviki beni mimarlık mesleğine sevk etti ve hakikaten zaman içinde bu mesleğe saygım ve sevgim çok arttı.

*** Mimarlar Odası Gaziantep Şubesi ve Gaziantep Büyükşehir Belediyesi'nin ortak düzenlediği "Hayvanat Bahçesi Giriş Kapısı Fikir Projesi Yarışması"nda birinci oldunuz. Yarışma için tasarım felsefeniz neydi? Bize projenizi anlatır mısınız?**

Gaziantep Hayvanat Bahçesi Türkiye'nin en büyük, dünyanın ise 4. büyük hayvanat bahçesi. Günümüz dünyasında 'hayvanat bahçesi' kavramı haklı olarak sorgulanırken, bir mimar olarak en azından hayvanların yaşam alanının dokusuna en uyumlu dokunuşu yapmaya çalıştık. Çevrede herhangi bir yapılaşma olmaması ve oldukça sık olan ağaç dokusundan dolayı dokuya uyum sağlamak için ağaç figürünü soyutlayan bir tasarım tercih ettik. Bu soyutlamaya yaklaşımı da yer yer ticari ve etkinlik alanları olan geniş meydansal bir yaya yolu ile yaklaşmayı uygun gördük. Otopark düzenlemelerini iki yana alarak meydanlaşmış yaya yolunu ve girişi vurgulayarak dikkat çekici hale gelmesini istedik.

*** Proje yarışmalarının mimarlığa etkisini nasıl yorumlarsınız?**

Proje yarışmaları mimarlığa etkisinin çok olumlu olduğunu düşünüyorum. Tüm kamu yapılarının yarışmayla elde edilmesi gerektiğine hem genç mimarlara fırsat sunma açısından, hem de mimari tasarım kalitesini artırmak açısından inanıyorum. Yarışmalar mimari eğitim sonrası ikinci bir eğitim fırsatıdır.

*** Mesleğinizde kendinize neleri ilke edindiniz?**

Mimarlıkta kendime öncelikle bir yapının işlevsel olması, daha sonra sağlam ve ekonomik olarak üretilebilecek olması, son olarak da olmazsa olmaz dokuya uyum ve estetik olmasını ilke edindim. Zaten modernizm bu ilkelerin bütünüdür.

*** Mimarlığın gerektirdiği özellikler ve başarılı mimari projelerin olmazsa olmazları nelerdir?**

Bir önceki cevabımdaki gibi, fonksiyonellik, estetik, ekonomik ve sağlamlığın yanı sıra, bulunduğu ortama en iyi uyum sağlayan, bulunduğu yüzyılı yansıtan, temsil ettiği fonksiyonu en iyi şekilde ifade eden projeler benim için başarılıdır.

*** Tasarımlarınızda sizi etkileyen unsurlar nelerdir? Mimari anlayışınızı nasıl tanımlarsınız? Tasarımlarda daha çok şu hakimdir diyebileceğiniz bir şablon var mı?**

Tasarımlarda öz ve biçim birlikteliğine çok dikkat ederim. Mimaride öz mekandır biçim ise genel görüntüdür. Genel görüntünün yapının fonksiyonunu en iyi şekilde temsil etmesi ve mekanın da fonksiyona en iyi şekilde hizmet etmesi benim için çok önemlidir. Tasarımlarımda genel olarak ne fonksiyondan ne de estetikten bu açıdan ödün vermeden en mükemmel kombinasyonu yakalamaya çalışıyorum. Şablon olarak modernizmi ilke edindiğimi söyleyebilirim.

*** Mesleki anlamda yaşadığınız ve unutamadığınız bir anınızı anlatır mısınız?**

Danıştay Başkanlığı yarışmasında 2. olduğumuz ilan edilmişti. 1. olan proje, şartnameye aykırılıklarının olmasına rağmen 1. olmuştu. Yıllar sonra o yarışmanın jürilerinden birisiyle tesadüfen karşılaştığımızda, bizim projenin aslında 1. olduğunu ancak statik raporun altında mühendisin imzası olduğundan dolayı bir rapor yüzünden 2. lige düşürüldüğümüzü söyledi. Bu bende büyük şaşkınlık yaratmıştı.

*** Henüz kendini keşfetme ve kariyerini şekillendirme aşamasında olan mimarlara neler söylemek istersiniz?**

Öncelikle sabırlar dilerim, zor zamanlardayız. Hem bu durumlar dikkate alınarak hem de genel olarak hemen büro açmalarını, birkaç sene sayılı firmalarda büro ve şantiye deneyimi kazanmalarının önemli olduğunu düşünmekteyim. Ayrıca iyi bir tasarımcı olmak için çok araştırmak ve çok görmenin önemini büyük olduğunu söyleyebilirim. Mümkün olduğu kadar çok kaynaktan mimarlık dergilerini, yeni akımları takip etmeleri kendileri ve kariyerleri açısından çok faydalı olacaktır.

RÖPORTAJ

CEMAL ERCAN

*** Ulusça korona ile mücadele verdiğimiz bu dönemde salgının yakın zamanda ve gelecek zamanda kültürümüze etkisini nasıl yorumluyorsunuz?**

Salgının kültürümüze en büyük etkisinin 'bana bir şey olmaz' anlayışının kırılması olmasını diliyorum. Halen sokaklarda insanlarımız uyarıları dikkate almadan dolaşmaya devam ediyor, halbuki çok basit iki kuralla salgın büyük ölçüde kontrol altına alındığını birçok ülkede görüyoruz. Bunun için disiplin ve biraz ciddiyet yeterli olacaktır. Kültürümüzde bana bir şey olmaz kavramı ve samimi yakın görüşmeler tokalaşmalar çok yoğun. Bunlara bir iki sene ara vermemiz ve karşılıklı anlayış göstermemiz gerekiyor. Fakat açıkçası salgının gidişatından da anlaşıldığı üzere bu yönde bir kültürel bir değişim etkisi beklemiyorum.

*** Yakın ve gelecek zamanda mimari üzerindeki en önemli etkenin ne olacağını düşünüyorsunuz?**

Yakın gelecekte bu ve bu tip salgınların devamı söz konusu olacağını düşündüğümünden mimariye etkisi olacağını düşünüyorum. Nasıl geçmişte veba salgınları şimdiki kullandığımız mimari malzemeleri etkilemişse, günümüzdeki salgınında mekanları tasarlarken kişisel alan ve güvenli mesafeleri gözeterek yapılacağını düşünüyorum.

• Mimarlık konusunda yeterlilik sadece eğitimle mi mümkündür? Ülkemizde mimarlık eğitiminde eksik bulduğunuz aynı zamanda da onayladığınız konular nelerdir?

Mimarlık eğitimi konusunda ülkemizin nicelikli değil, nitelikli eğitime ihtiyacı olduğunu düşünüyorum. Bizim zamanımızda mimar olmak için bir yetenek sınavından geçiliyordu. Bu sınav kalktığından bu yana tesadüfen tercih edenlerin de girdiği bir meslek haline geldi. Tutkuyla yapılması gereken bu mesleğin değerinin düşmemesi açısından yetenek sınavlarının geri gelmesi gerektiğini düşünüyorum. Bu açıdan mimarlık konusunda yeterlilik ise sadece eğitimle mümkün değildir. Mutlaka yetenek ve çok çalışmak, çok deneyim kazanmak gerekir.

*** Mimarlık kariyerinizde uygulaması tamamlanmış olan projelerinizden uygulama süreçlerinde tasarımını etkileyen aksaklıklar yaşadınız mı?**

Birçok defa yaşadım, ama en önemlisi yarışmayla kazandığımız bir proje olan Gaziantep Doktorlar Sitesi'nin uygulama projelerinde, iş sahiplerinin fonksiyonu çok bozacak olan bir isteğini yapmak zorunda kalmıştım. 4 çeyrek yapının tamamının koridorlarla birbirine bağlı olması projemizde planlanmış iken, 5 ayrı bloka bölünmesi sonucunda koridorlar çıkmaz sokaklara çevrilmiştir. Bu mimarlık anlayışımızda verdiğimiz en büyük ödün olmuştur.

*** Sizin için başarının tanımı nedir?**

Vatanına milletine ve içinde bulunduğu topluma faydalı olan her birey benim için başarılıdır. Başarı sanılanın aksine çok para kazanmak değil, mesleğini ödün vermeden insanlara faydalı olacak şekilde yapabilmektir.

*** Mezun olduğunuz dönemdeki mimarlığı nasıl tanımlarsınız? Bugünle arasında olumlu veya olumsuz nasıl farklar var?**

Daha seçkin mimarlar çok daha etkindi ve çok daha seçkin binalar yapıyorlardı. Kamu kuruluşları, yapıları daha çok yarışmayla elde etmeye çalışıyorlardı. Bunlar daha değerli ve güzel yapılar çıkmasına sebep oluyordu. Şimdi ise özellikle konut binaları birbirinin kopyası nitelsiz ve kişilsiz yapılar haline geldi. Müteahhitin en uyguna çizdirdiği ve en uygun cephe malzemeleri ile cumhuriyet mimarlığından çok uzak, tamamen gösterişe ve süslemeciliğe dayalı bir mimarlık ortamı oluştu. Mimarlık özünde topluma hizmet etmesi gerekir iken, sadece sermayenin yarıştığı anıtsal yapılar haline gelmiştir.

*** Günümüzde mimarlık mesleğine gösterilen saygınlık sizce nasıl?**

Geçen bir kariyer ilanında Mimarlık diploması olan makam şoförü arandığına şahit oldum, sanırım mimarlık mesleğinin gördüğü saygıyı bu durum açıkça anlatıyor. Günümüzde özellikle yeni mezun mimarların çok düşük ücretlere gece gündüz birer rapido gibi çalıştırılması mimarlık mesleğinin saygınlığının içinin boşaltıldığının bir göstergesidir. Bunun çözümü de yetenek sınavları ile piyasadaki mimar sayısını kontrol altına almaktan geçeceğini düşünüyorum.



KENT KÖŞESİ

APARTMAN FONTLARI

Kent hayatının önemli mimari yapılarından olan apartmanlar Türkiye’de 1800’lü yıllarda yükselmeye başladı. İstanbul’da gayrimüslimlerin yaşadığı bazı semtlerde hala ilk inşa edilen apartmanları görmek mümkün olduğu gibi, kentli yaşam kültürünün gelişmesiyle birlikte Anadolu’da da apartman kültürü zaman içerisinde yerleşmeye başlamış ve 1950’li yıllara gelindiğinde büyük şehirlerin konut tiplerinde apartman mimarisine geçilmiştir. Kenti anlamak ve kentsel dönüşüme şahit olmak deyince, yalnızca yıkılan mahalleler yahut yeni açılan avmler akla gelmez elbet. Kent tüm canlı yapısı ve dinamikleri ile çok farklı öğeleri içinde barındırır. Apartman kültürünün yaygınlaşmaya başladığı, dönemin mimarlık ortamı göz önüne alındığında, apartman mimarisi ve inşa edilen yapıya eklenen öğeler de bize dönem hakkında bilgi vereceği gibi, günümüz teknolojsi ile kıyas yapma imkanı sunar. Bu çerçevede yüzümüzü apartmanlara çevirdiğimizde, yapıyla ilk karşılaşılan ve tanımlı bir giriş imkanı sunan kapıda durduğunuzda, sizi ilk karşılayan ‘apartman fontları’ olur.



Matbu baskı ve dijital dünyada kullanılan yazı tipleri font olarak tanımlanır. Font aslında yazının tarihinden bu yana biliniyor ancak ilk kez Johannes Gutenberg’in matbaayı icadıyla daha disiplinli bir hal aldığı söylenebilir. İlk kez 1455 yılında Incil’in basımı için hazırlanan Roman fontu basılı materyallerde kullanılan ilk font olarak değerlendirilir. Roman fontu uzun yıllar basılan kitaplarda kullanılır ancak hem mürekkep hem de baskı materyallerini daha tasarruflu biçimde kullanmak için 1500 yılında İtalya’da yapılan baskılarda yatık bir font olan Italic kullanılmaya başlanır. Yatık fontlar daha fazla yazının kağıda sığmasına yardımcı olur. Sonrasında ise pek çok farklı font basılı eserler için özel olarak tasarlanır. Ancak font tarihi için en önemli zamanlardan birisi, bilgisayarların yaşamımıza girmesiyle başlar. 1950 yılından itibaren fontlar dijital dünyaya taşınmaya başlar. Özellikle de 1980’den sonra bilgisayar kullanımının yaygınlaşmasıyla birlikte font dünyasına yepyeni üyeler eklenir.

Apartment kültürünün geçen zaman, değişen ihtiyaç ve mimari ortamda dönüşen anlamı ile birlikte son yıllarda Türkiye’de apartmanlardan ziyade büyük rezidanslar, siteler ve müstakil yapılardaki evler daha fazla rağbet görmeye başlamıştır. Ancak hala apartman kültürü varlığını korumakta ve daha uzun yıllar da koruyacağına benzemektedir. Bu noktada apartman fontlarının ilgi çekici şekilde değişime uğradığı gözlemlenmektedir. Bu konuyu ele almaya yol açan, ‘Apartman Fontları’ isimli ciddi bir arşive sahip, özel bir instagram sayfasıdır. Eğer göz atacak olursanız, apartman isimlerinin anlamları bir yana çok farklı fontlar ile yazılmış her dönemin kendi hikayesini belki de içinde barındıran bir yolculuğa çıkabilirsiniz.

Bu anlamda Gaziantep yerinde böyle bir arşiv çalışması yapılmasına bir başlangıç yapmak adına, sokaklarda bir tur atmaya karar vererek, özellikle kent merkezi sayılabilecek, dijital baskı ve yeni teknolojilerle üretilmemiş apartman fontlarını inceleme şansım oldu. Belki diğer sayılarda, kentin yeni yapılanan bölgeleri de gezilerek, bir kıyas ve arşiv yapma imkanı bulunur. Bu noktada kentin eski mahallelerinden Bey ve Akyol Mahalleleri’nde bulunan bazı apartman fontlarına birlikte göz atalım.



KÖŞK
BEYAZ SARAY
YENER
YUVAM
100. YIL
ÖNAL
FUAR
BEYOĞLU
BOĞAZIÇI
ÇAYIRGAN
UĞUR



DOSYA: NİKAH

KIR NİKAHI

Koronavirüs salgınında uygulanan yeni normaller kapsamında İçişleri Bakanlığı tarafından yayınlanan genelgeyle beraber nikah törenlerinde değişikliğe gidildi.

Nikah törenlerinin açık alanlarda yapılmasının belirtilmesi sonrası evlenecekler için yeni bir çalışma yürüten Büyükşehir Belediyesi, kentte bulunan 5 parkta düzenlemeye giderek kır nikahı alanları oluşturdu. Fıstık Parkı, Gazikent Burak Parkı, Hasan Celal Güzel Millet Bahçesi, Düztepe Çamlık Parkı ve İstasyon Park'ın içinde hazırlanan 150 kişilik kır nikah yerlerinde genelgeyle uygun düzenlemeler yapıldı.



FISTIK PARK'TA KIR NİKAHI

İlk olarak Fıstık Park'ta gerçekleşen kır nikah töreni, parkın kuzey girişinden 80014. Cadde üzerinde davetlilerin araç ve en yakın yaya girişi sağlanmaktadır.Öte yandan nikaha katılacakların araç park alanları cadde üzerinde ve parkın kuzey girişindeki ara sokaklara yapılmaktadır.

Tören için oluşturulan alana merdivenler ve rampalarla ulaşılabilir. Oluşturulan rekreasyon alanları ve parkın yeşil dokusunun devam ettirilmesi ile davetlilerin nikah töreni öncesinde ve sonrasında güzel vakit geçirmesini amaçlanıyor. Nikah alanında belirli sayıda oturma alanları bulundurulmuş sosyal mesafe kuralı ihlal edici durumların önüne geçilmesi hedefleniyor.



Belirtilen girişte nikah töreni öncesinde görevliler tarafından ateş ölçümü yapılarak belirtilen girişlerden katılım sağlanmaktadır. Belirli noktalarda hijyen standları bulunmaktadır.

Oluşturulan çemberlerle davetliler arasında sosyal mesafe kuralına dikkat edilmektedir

Nikah töreni esnasında ve sonrasında davetlilerin maske takma konusunda uyarılar yapılmaktadır.

Tören sonrasında yeni evli çiftler ile fotoğraf çekilmek isteyen davetliler için fotoğraf çekim alanında sosyal mesafe kuralına dikkat edilerek fotoğraf çekimleri yapılmaktadır.

ŞAHİNBİY BELEDİYESİ KIR SALONLARI



Gaziantep Büyükşehir Belediyesi ile birlikte Şahinbey Belediyesi'nde de salon nikahlarında sevdikleri ile bir arada olamayan çiftler için çözüm üretmek için kır nikahı konseptini uygulamaya başlandı.

Pandemi sürecinde salon nikahlarında sadece evlenecek çiftlerin ve nikah şahitlerinin bulunması diğer davetlilerin nikaha katılamamasından dolayı yaşanan bu duruma çözüm olarak Şahinbey Belediyesi hizmet binası bahçesinde yapılmaktadır.

Davetlilerin katılım sayısına göre iki farklı kır salonu hazırlanmış ve sosyal mesafe kurallarına uygun izleme alanları işaretlenmiştir.

Belediyedeki nikah törenlerinde davetliler maskelerini takıp, sosyal mesafe kurallarına uyarak belirlenen halkalar içerisinde nikah törenini izlemiştir.

TARİH

ŞİREHAN

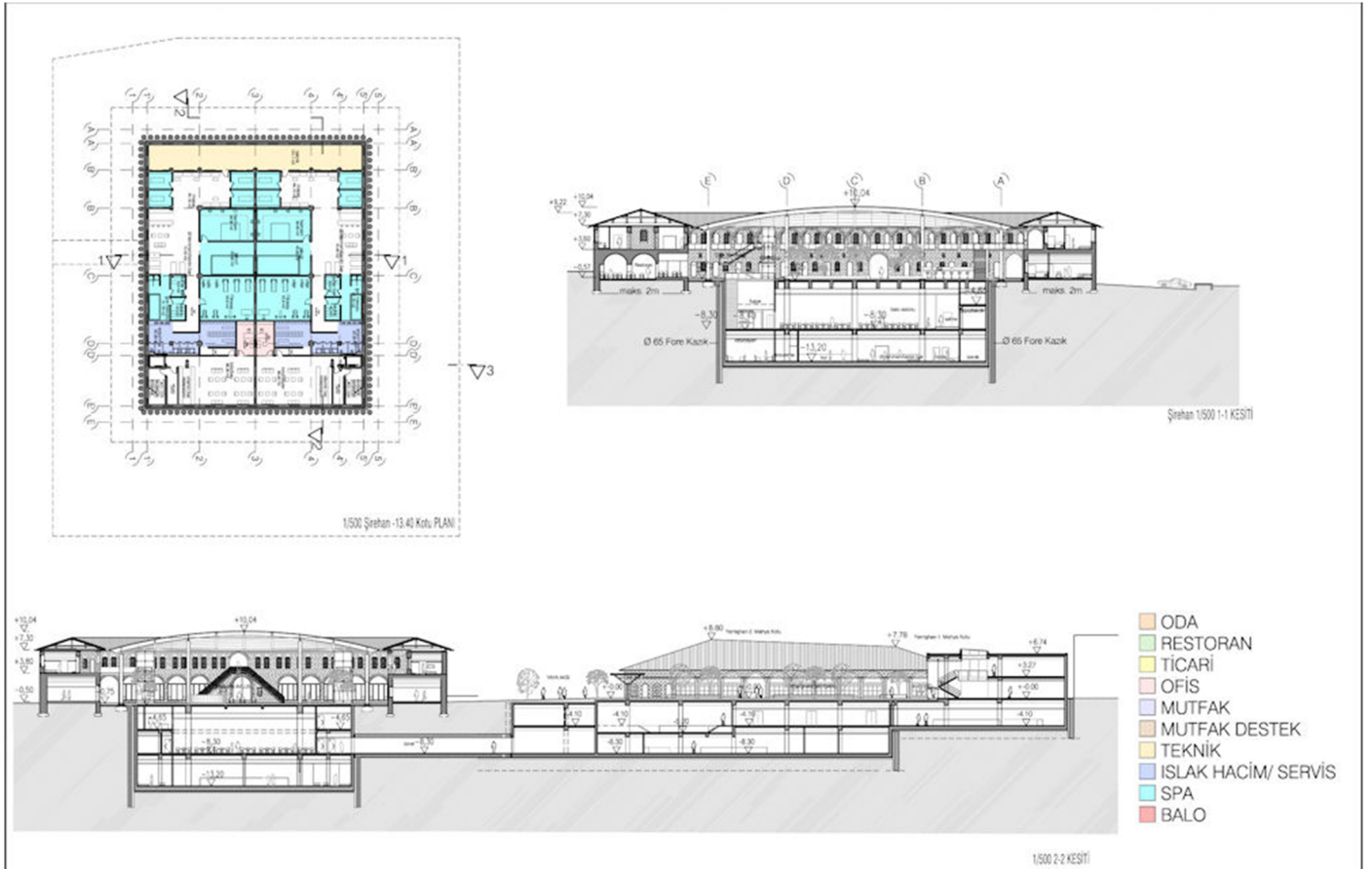
Şirehan tarihi ve mimari yapısı

Şire Hanı, 7.500 metrekarelik bir alanda , sadece Gaziantep'in değil , çevre illerin de en büyük kervansarayıdır. Yakın tarihte geçirdiği geçirdiği yangın sonrasında kullanılmaz hale gelen Şire Hanı, Gaziantep Belediyesi tarafından aslına uygun olarak restore edilmiştir. Şire Hanı şu anda otel olarak hizmet vermektedir. Gaziantep Şire Han tarihi Osmanlı mimarisinin tüm özelliklerini taşıyan, dikdörtgen planlı bir yapıdır. Şire Hanı'nı diğer hanlardan ayıran en önemli özellik ise üç cephesinde yer alan anıtsal taç kapılarıdır. Halep valisinin emriyle, Mustafa Ağa tarafından yaptırılan ve inşası 25 yıl süren Şire Hanı'nın mimarı Kirkos, nakkaşı ise Ali Efendi'nin oğlu Abbas olarak belirtilmektedir.



Şire Hanı düzgün kesme taştan inşa edilmiştir ve üstü kırma çatı kiremitle kaplanmıştır. 2 katlı hanlar kategorisinde yer almaktadır. Üzüm , fıstık , incir alım satımı yapıldığı için 'Şire Hanı' adını alan yapının çok sayıda odası ve bir de ahır bulunmaktadır. Handan çok kervansaray görünümündeki yapının , doğu , batı ve kuzey yönündeki üç kapısından avluya girilmektedir. Şire Hanı'nın üst katına, avlunun dört yanında da konumlanan merdivenlerle çıkılmaktadır. İkinci katta sofa ve kemerli revakların arkasında odalar sıralanmaktadır. Şire Hanı'nın üç cephesinde yer alan kitabelerden, yapı hakkında bilgi edinmek mümkündür. Şire Hanı uzun yıllar kervansaray olarak hizmet vermiştir. Şire Hanı , İpek Yolu'nun üzerinde bulunan Gaziantep'in ekonomik ve kültürel gelişimine büyük katkı sağlamıştır.

14



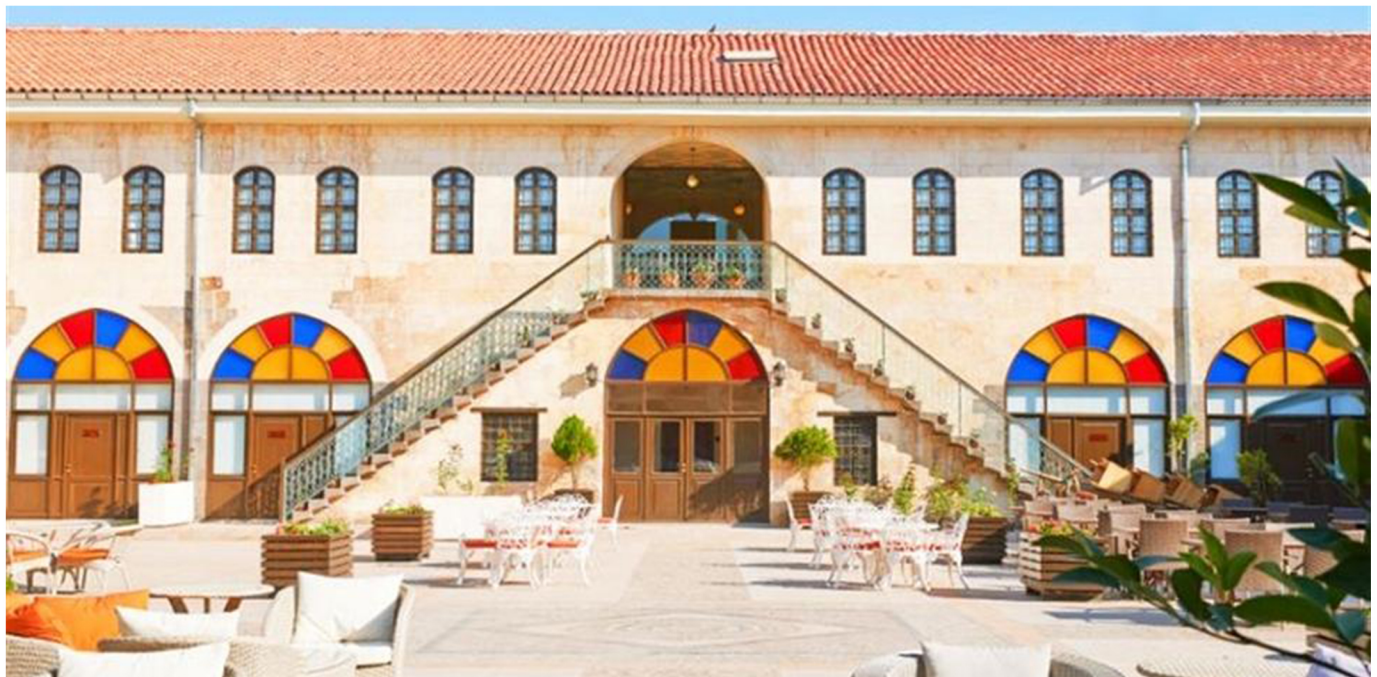
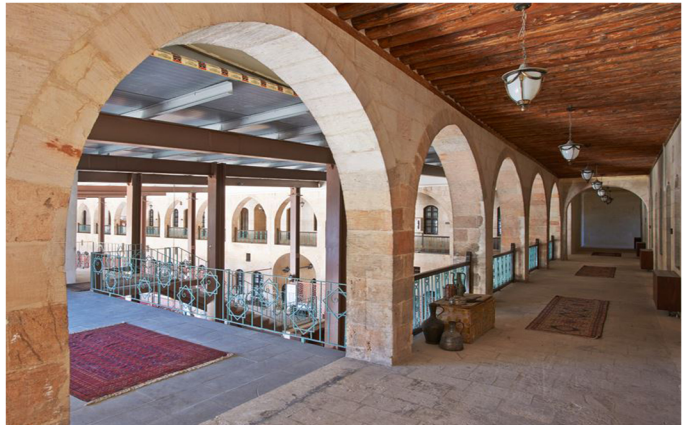
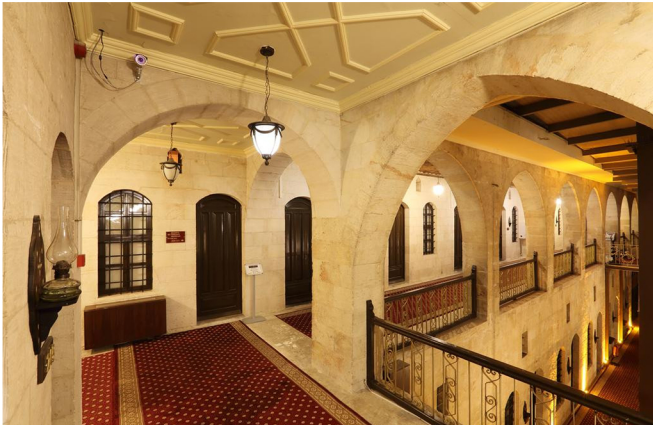
TARİH

ŞİREHAN

Han, 1885/1886 yıllarında Halep Valisi Cemil Bey'in emriyle Kaymakam Rüstem Bey ve Belediye Reisi Mustafa Ağa tarafından belediyenin imkanları ile yaptırılmıştır. Yapı tek avlulu, iki katlı Osmanlı hanları grubuna girmektedir. Yapı, 'yolcu ve iş hanı' olarak inşa edilmiştir. Zemin kattaki mekanlar dükkan, depo ve ahır olarak, üst katta bulunan odalar ise yolcuların ikamet etmesi için yapılmıştır. Şirehan İpek yolunun üzerinde ve Gaziantep'ten Kore'ye kadar uzanan en büyük Kervansaraydır. Gaziantep, Uygarlıkların doğduğu Mezopotamya ile Akdeniz arasında yer alan Anadolu'nun ilk yerleşim alanlarından biridir. İpek Yolu üzerinde bulunması, tarih öncesi çağlardan beri insan topluluklarına yerleşim yeri olmasının yanı sıra Gaziantep'in ekonomik ve kültürel zenginliğini arttırmıştır. Gaziantep'te XX. yüzyılın başlarında otuz bir han bulunmasına karşın çok azı günümüzde varlığını sürdürmektedir.



Avlunun ortasında ilk yapıldığı dönemlerde hanın su ihtiyacını karşılamak amacıyla bir kuyu bulunmaktayken, daha sonra bu kuyu kapatılarak avlu zemininden iki basamak aşağıya inilerek ulaşılan şadırvan yapılmıştır. Hanın üst katı doğu, batı ve kuzey taraftan kuşatan revaklarla çevrelenmiştir. Gaziantep'te bulunan hanlar içinde tezyinat bakımından en çok dikkati çeken eser durumunda olup, bütün süslemeler üç adet anıtsal taç kapı üzerinde toplanmıştır. Büyük ölçüde korunmuş olan hanın, 2004 yılı restorasyon çalışmasından sonra özgün şekliyle korunması ve yayatılması sağlanmıştır.



ARAMIZA KATILANLAR



MERT AKSAKAL
(67787)

1997 yılında Elazığ'da doğdu.
2019 yılında Hasan Kalyoncu
Üniversitesi Mimarlık
Bölümü'nden mezun oldu.



MUSTAFA ERCAN GÜÇLÜ
(67824)

1993 yılında Şanlıurfa'da doğdu.
2018 yılında Hasan Kalyoncu
Üniversitesi Mimarlık
Bölümü'nden mezun oldu.



MUHAMMET YILMAZ
(67795)

1996 yılında Şanlıurfa'da doğdu.
2020 yılında İstanbul Esenyurt
Üniversitesi Mimarlık
Bölümü'nden mezun oldu.



MELİH CEYLAN
(67842)

1995 yılında Gaziantep'te doğdu.
2019 yılında İstanbul Aydın
Üniversitesi Mimarlık
Bölümü'nden mezun oldu.



BÜŞRA MALKOÇ
(67816)

1995 yılında Şanlıurfa'da doğdu.
2020 yılında Haliç
Üniversitesi Mimarlık
Bölümü'nden mezun oldu.



BÜŞRA GÜL ZİLE
(67844)

1996 yılında K.maraş'ta doğdu.
2019 yılında Hasan Kalyoncu
Üniversitesi Mimarlık
Bölümü'nden mezun oldu.



MEHMET YUNUS ERSÖZ
(67818)

1992 yılında Şanlıurfa'da doğdu.
2020 yılında Doğu Akdeniz
Üniversitesi Mimarlık
Bölümü'nden mezun oldu.



MUHAMMED ALİ ÇADIRCI
(67860)

1997 yılında Şanlıurfa'da doğdu.
2019 yılında Azerbaycan Mimarlık
ve İnşaat Üniversitesi Mimarlık
Bölümü'nden mezun oldu.



VAEL ALFANDI
(67820)

1991 yılında Suriye'de doğdu.
2013 yılında Özel İttihad
Üniversitesi Mimarlık
Bölümü'nden mezun oldu.



TUĞBA TUTUŞ
(67891)

1995 yılında Şanlıurfa'da doğdu.
2019 yılında Toros
Üniversitesi Mimarlık
Bölümü'nden mezun oldu.

ARAMIZA KATILANLAR



ENES CAN
(67919)

1996 yılında Gaziantep'te doğdu.
2019 yılında Hasan Kalyoncu
Üniversitesi Mimarlık
Bölümü'nden mezun oldu.



ŞENGÜL AŞIKLIOĞLU
(67950)

1991 yılında Şanlıurfa'da doğdu.
2019 yılında Niğde Ömer Halisdemir
Üniversitesi Mimarlık
Bölümü'nden mezun oldu.



ALİ ŞAHAN
(67920)

1994 yılında Kilis'te doğdu.
2018 yılında Hasan Kalyoncu
Üniversitesi Mimarlık
Bölümü'nden mezun oldu.



MUSTAFA HAKKI KAN
(67975)

1992 yılında Şanlıurfa'da doğdu.
2019 yılında Fatih Sultan Mehmet
Vakıf Üniversitesi Mimarlık
Bölümü'nden mezun oldu.



MUHAMMET ATAN
(67940)

1991 yılında Gaziantep'te doğdu.
2016 yılında Gaziantep
Üniversitesi Mimarlık
Bölümü'nden mezun oldu.



MUHAMED YAŞAR TAHTASIZ
(67979)

1995 yılında Şanlıurfa'da doğdu.
2019 yılında Beykent
Üniversitesi Mimarlık
Bölümü'nden mezun oldu.



ÖZGE KARAHAN
(67945)

1996 yılında Gaziantep'te doğdu.
2019 yılında Hasan Kalyoncu
Üniversitesi Mimarlık
Bölümü'nden mezun oldu.



SAMET YILDIRIM
(67989)

1997 yılında Gaziantep'te doğdu.
2020 yılında Uluslararası Kıbrıs
Üniversitesi Mimarlık
Bölümü'nden mezun oldu.



KUTAYBE ALOKLAALJARRAD
(67949)

1997 yılında Suriye'de doğdu.
2014 yılında Özel İtihad
Üniversitesi Mimarlık
Bölümü'nden mezun oldu.



ZELİHAN GÜNEŞ
(68008)

1997 yılında Şanlıurfa'da doğdu.
2019 yılında Düzce
Üniversitesi Mimarlık
Bölümü'nden mezun oldu.

ŞUBEMİZLE YAPILAN PROTOKOLLER

EĞİTİM HİZMETLERİ



DEMET HORTOĞLU YUMURCAK KREŞ ANAOKULU - KIDS ACADEMY EUROPE %15



SİMYA KOLEJİ %20



UYGAR EĞİTİM KURUMLARI %25



ADA KOLEJİ %25



DOĞA KOLEJİ %20

18



MİNİK KALPLER KREŞİ/GÜNDÜZ BAKIM EVİ %10



GAZİANTEP ENDPOINT YABANCI DİL KURSLARI %5



DEVA OKULLARI %25



BENİM KOLEJİ %20



ASLAN KOLEJİ %30

KIRTASIYE HİZMETLERİ



SEMBOL OZALİT %15



ONLAR OZALİT.. %15

ŞUBEMİZLE YAPILAN PROTOKOLLER

SAĞLIK HİZMETLERİ



ÖZEL AKADEMİ HASTANESİ %20



DEVA HASTANESİ %10



NCR HOSPITAL %10-%20



DÜNYA GÖZ HASTANESİ %10 - %25



ATABEK AĞIZ VE DİŞ SAĞLIĞI MERKEZİ %30



DEVA AĞIZ VE DİŞ SAĞLIĞI MERKEZİ %20

19

DİĞER HİZMETLER



OPTİK & LENS

GO OPTİK LENS..... %20 - %40



ENYAKIT- Türkiye'deki tüm Shell akaryakıt istasyonlarında geçerli..... %3

www.gaziantepmimod.org.tr

Mimarlar Odası Gaziantep Şubesi

mimarlarodasigaziantepsubesi

Mimarlar Odası Gaziantep Şubesi

MİZAH

M. CEMİL AÇIKKOL
MİMAR

